

UN SENS A LA VIE

Yves BURDY

mai 2003

UN SENS A LA VIE

Tout d'abord, je fais une mise en garde sur les propos à venir qui pourraient choquer certains d'entre vous, parce que non informés, non sensibles ou réfractaires aux théories transgénérationnelles – karmiques (vies antérieures).

Pour moi et bien d'autres, l'enfant dès sa conception possède le disque dur de la mère, du père ainsi que de son karma. Il comprend tout, tout de suite, même s'il ne peut l'exprimer que par son comportement. Il possède un sixième sens qui lui permet de capter, d'interpréter toutes les vibrations de sa mère et de son environnement familial (Françoise DOLTO – Anne Marguerite VEXIAU – Stanislas GROF).

Notre vie ne serait qu'une partie du film qui commencerait 7 générations au dessus de nous et se perpétuerait au-delà de nous. Il y aurait correspondance entre notre héritage familial et notre karma. Ce qui expliquerait qu'au sein d'une même famille, on ne soit pas égaux dans nos comportements, tares héréditaires, ou maladies. Les symptômes héréditaires peuvent sauter des générations et ne pas toucher tous les membres d'une même génération.

Du fait de ce capital mémoire très important que nous avons dès notre fécondation, les événements que nous subiront au cours de notre vie, feront qu'ils pourront engendrer tels ou tels blocages que nous, thérapeutes, aurons à décrypter, pour permettre à nos patients de retrouver d'une part l'équilibre auquel ils aspirent, mais aussi et surtout de comprendre pourquoi, d'autre part, ils ont réagi si mal à tel ou tel événement.

Pour moi, tous les problèmes que nous avons, nos ancêtres les ont eus. Pour ne pas avoir su les régler ou en faire le deuil, on se les récupère.

L'histoire est faite de révolutions, de guerres, de morts prématurées (par assassinats, suicides, accidents, maladies, empoisonnements) ou d'histoires de familles (ruptures, abandons, violences. Les deuils de ces événements n'ayant jamais été faits, ni par les victimes elles-mêmes (soit par disparitions physiques soit par incapacité) ni par les descendants soit par méconnaissance (secret de famille) soit par incapacité, on se les récupère.

* Soit en étant acteur, on reçoit un choc physique, émotionnel, microbien, bactérien, médicamenteux, opératoire, vaccinal, on peut faire la relation entre le symptôme apparu et la cause.

* Soit, et cela est plus pervers, selon son état d'esprit, on peut être impressionné par des images vues à la télévision, au cinéma, dans la rue. Cela peut aussi venir de choses lues ou entendues de ci, de là. Là on ne fera pas la relation entre les symptômes apparus et les choses vues, lues ou entendues.

C'est pourquoi les dates que nous sortirons, ne seront pas toujours parlantes pour nos patients. Il y aura donc nécessité de nettoyer toutes ces « casseroles » qui sont tombées sur nos têtes et d'agir sur leur résonance dans le présent. On parlera de **syndrome de réparation** pour dire que l'on paye les erreurs de nos ancêtres.

Pour aborder ce chapitre soin - traitement, je dois parler de la **bipolarité**. L'individu est bipolaire et tout fonctionne en bipolarité.

La santé existe quand les pôles sont proches l'un de l'autre. On est en **accord** avec soi-même. **La maladie** apparaît lorsque les pôles sont éloignés l'un de l'autre. On est en **contradiction** avec soi-même.

C'est comme un couple, au bord de la rupture, soit il divorce et chacun part avec son sac de pierres, sans avoir forcément résolu ses problèmes, soit chacun fait des concessions et en principe le couple est plus fort. Je ne fais pas campagne contre le divorce, mais si divorce il y a, il doit y avoir un travail d'explications et de pardon pour atténuer au mieux les cicatrices de la rupture.

A l'intérieur de nous- mêmes nous aurons le même dilemme. Nous aurons des contradictions conscientisées et ce sera à chacun de nous d'y remédier, ou alors des contradictions inconscientes qui ouvriront des brèches dans lesquelles s'engouffre le mal et ce sera au thérapeute d'intervenir. On cherchera la bipolarité en **F** et en **G**. Les questions sont volontairement dures (hard) pour faire sortir des événements qui soient conséquents.

Je précise qu'il s'agit d'un dialogue entre le **conscient** du thérapeute et l'**inconscient** du patient. Ce dialogue est bien évidemment intérieur au thérapeute, car il ne s'agit pas de faire fuir le patient qui n'est pas venu pour se faire agresser. Libre au thérapeute, lors de la synthèse finale de dire ou ne pas dire, selon l'écoute, la disponibilité et l'ouverture d'esprit du patient, les réponses de son inconscient qui pourront l'aider dans son cheminement. Mais par expérience personnelle, mieux vaut modérer nos propos sur le transgénérationnel sans excès de voyeurisme.

En F on posera la question : obsession de syndrome de réparation par culpabilité de despotisme égocentrique générant écartèlement des pôles. La porte d'entrée sera « mode de protection pour les ensembles (sauf 6) et nous serons toujours au niveau 3 (hara). On corrigera sur la circonférence les blocages transgénérationnels, puis karmiques. On recherche ensuite toujours au même niveau, l'inscription correspondante du présent, que l'on date et que l'on situe dans son élément (bois – feu – terre - métal – eau).

Les pôles interrogés seront :

- **Masculin / féminin** Il y a nécessité d'étayer la question par : non reconnaissance du sexe, non acceptation de son sexe, difficultés d'assumer la responsabilité de son sexe – non reconnaissance d'enfant, contrainte d'avortement – abandon d'enfant – déchéance de droit parental – soustraction d'enfant – manque de prise sur le sexe opposé – manque de lâcher prise sur la mère, etc.
- **Vitalité / moi ou vie ou mort** (sang – appareil circulatoire- feu) Accident – empoisonnement – destructuration centrale – blocage sur événement de vie – mort accidentelle ou criminelle.
- **Transmission / introvertisme – moi – vie – mort** (système nerveux – terre) Destructuration centrale
- **Communication / non expression – non dit – moi – vie – mort** Introvertisme – blocage sur événement de vie – mort dans l'oubli ou l'abandon – névrose – psychose.
- **Stabilité socle / destabilisation** (bois – eau) Non reconnaissance paternelle – maternelle – rupture conjoint – conjointe – abandon d'enfant – infidélité conjugale – psychose – névrose mélancolique obsessionnelle – destructuration mentale. Refus – fuite – rejet – phobie du moi – non amour du moi – obsession compulsive de négativité du moi. Destructuration centrale – bassin – poly trauma.
- **Spirituel / psychologique.** Perte de l'âme et de la foi – névrose – psychose – pression – harcèlement – phobie – stress – négativité du moi – destruction mentale.
- **Psychologique / physique.** Névrose – psychose – pression – harcèlement – phobie – stress – négativité du moi – destruction mentale.
- **Vie / mort**
- **Moi / parent** J'utilise le moi du patient en relation directe avec son ascendant qui est la cause directe de son problème.
- **Moi / père**
- **Moi / mère**
- **Moi / conjoint (e)**
- **Moi / enfant**
- **Moi : environnement socio-professionnel**
- **Amour : moi**
- **Sexualité / vie – mort** Violence sexuelle – perversion sexuelle – dévalorisation sexuelle.
- **Colère – agressivité – nervosité / contrôle**
- **Humiliation / vie – mort** Publique – familiale
- **Frustration / vie – mort**
- **Ombre / lumière** (vie foetale – naissance)

En G, on posera la question : obsession d'un syndrome de réparation par culpabilité d'autodestruction (surtout pour les enfants) d'autodestruction suicidaire (pour adultes). Mais on peut poser les 2 questions pour enfants et adultes.

- Masculin / vie – mort
 - Féminin / vie – mort
 - Vitalité / vie – mort
 - Transmission / vie – mort
 - Introvertisme / vie – mort
 - Communication / vie – mort
 - Destabilisation / vie – mort
 - Spirituel / vie – mort
 - Psychologique : vie – mort
 - Physique / vie – mort
 - Amour / vie – mort
 - Moi / vie – mort
 - Sexualité / vie – mort
 - Immunité / vie – mort
 - Humiliation / vie – mort
 - Frustration / vie – mort
- carences

Après la bipolarité, on recherche également les blocages en F et en G ayant pu générés sur autrui proche :

- Auto destruction
- Psychose – névrose
- Négativité du moi
- Destruction mentale
- Pression – harcèlement – phobie – stress
- Angoisses
- Colère – agressivité – nervosité

Cette recherche se fait toujours par le biais des questions correspondant à :

- Obsession de syndrome de réparation par despotisme égocentrique.
- Obsession de syndrome de réparation par culpabilité d'autodestruction suicidaire.

Ensuite, on recherche :

- Les lésions transpersonnelles sur centres / organes : hypophyse, hypothalamus, AH1, AH2, AH3, AP1,....., V.
- Les lésions infrapersonnelles (avant l'individu) sur axes :
 - Moi / masculin – féminin
 - Moi / vitalité
 - Moi / transmission
 - Moi / introvertisme
 - Moi / communication
 - Moi / stabilité
 - Moi / spirituel
 - Moi / psychologique
 - Moi / angoisse
 - Moi / amours
 - Moi / immunité
 - Moi / sexualité

La liste peut être complétée par d'autres recherches suggérées par la demande du patient lors de son interrogatoire sur les motifs de sa visite et qui lui sont particulièrement spécifiques.

- Recherche des organes bloqués sur les chakras.

Compléments d'informations sur la symbolique des organes – glandes.

Épiphyse : 3ème œil – perception des choses subtiles, irrationnelles à l'extrême voyance.

Mais c'est surtout par l'épiphyse que l'on va faire revenir au conscient les angoisses de nos ancêtres et les angoisses qui nous sont propres et que l'on a refoulées en les recouvrant d'une tonne de mouchoirs pour bien les oublier. Mais ceci par l'épiphyse et par association d'idées dans les rêves ou cauchemars ou par ce que l'on vit au quotidien (mal être). Le blocage de l'épiphyse fera que l'on rentre dans sa bulle et que l'on ressent des difficultés d'être avec les autres, ainsi que des problèmes de concentration et de mémorisation de ce que l'on peut vous dire. L'épiphyse secrète la mélatonine .

En conclusion, l'épiphyse sera très importante dans l'équilibre émotionnel.
Elle sera court – circuitée par les anxiolytiques et anti-dépresseurs.

Hypophyse – hypothalamus – ovaires ou gonades

Equilibre affectif avec proches, problèmes avec proches, contrariétés et soucis.

AB2, AB3, BA4.

Atteinte dans son amour propre, destabilisation, faux procès.

AB2, AB3, BA4.

Cervelet (AP2) Instabilité liée à des difficultés à se situer, se déterminer, manque de confiance, difficultés à gérer ce qui gravite autour de soi instabilité mentale puis physique (articulations instables, bassin qui vrille). C'est le cervelet qui entraînera les problèmes de bipolarité.

Réticulée (AP2) Gestion des plexus solaires, coeliaques, hypogastriques.

Bulbe rachidien (AP3) Carrefour entre central et périphérique. Problèmes quand on a la pression et que l'on se met la pression congestion du bulbe maux de tête (arnold), cervicalgie, canal carpien le matin.

Thyroïde Amour. Manque de soutien, reconnaissance, amour hypothyroïdie. Rester dans sa bulle, refus de donner hyperthyroïdie. Plage d'hypothyroïdie ou d'hyperthyroïdie plus longue que la normale d'où désordre.

Rate Attachement à la terre, joie de vivre.

Estomac Non dit et non expression.

Intestin grêle Siège du conscient, stress, angoisses, contrariétés fermentations, ballonnements.

Pancréas Le moi, l'égo. Besoin de reconnaissance, amour besoin de sucre, stockage des sucres, problèmes musculaires, lombalgies.

Gros intestin Siège de l'inconscient. La constipation sera l'expression (excusez le terme) que l'on ne veut pas voir sa merde ou remuer sa merde.

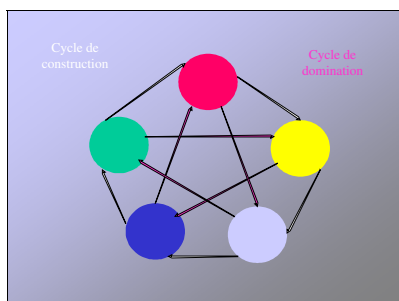
Reins Sociabilité, difficulté à rentrer dans le cercle de gens inconnus.

LES EMERGENCES DES PERTURBATIONS

17 mois d'observations – 1000 cas

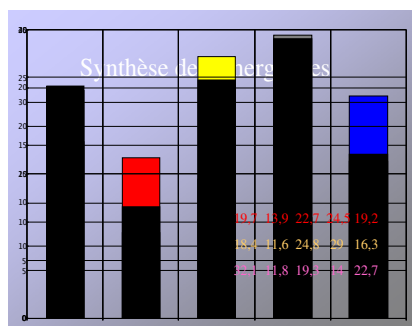
ANDRE PERCEVAL

1 - LES CINQ ELEMENTS



Emergences

dans la globalité des traitements **17861**
 dans les synthèses énergétiques **1706**
 dans les synthèses spatiales : **4503**



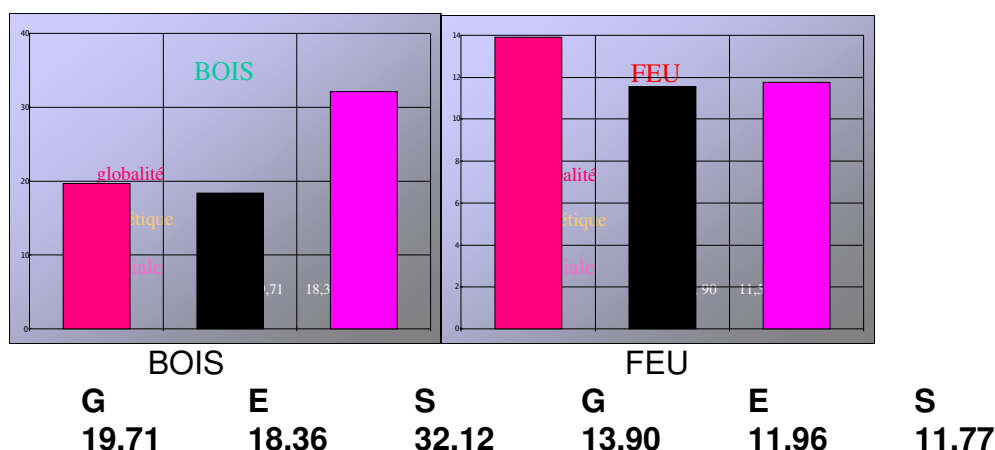
	GLOBAL	ENERGIE	SPATIALE
BOIS	19.7	18.4	32.1
FEU	13.9	11.6	11.8
TERRE	22.7	24.8	19.3
METAL	24.5	29	14
EAU	19.2	16.3	22.7

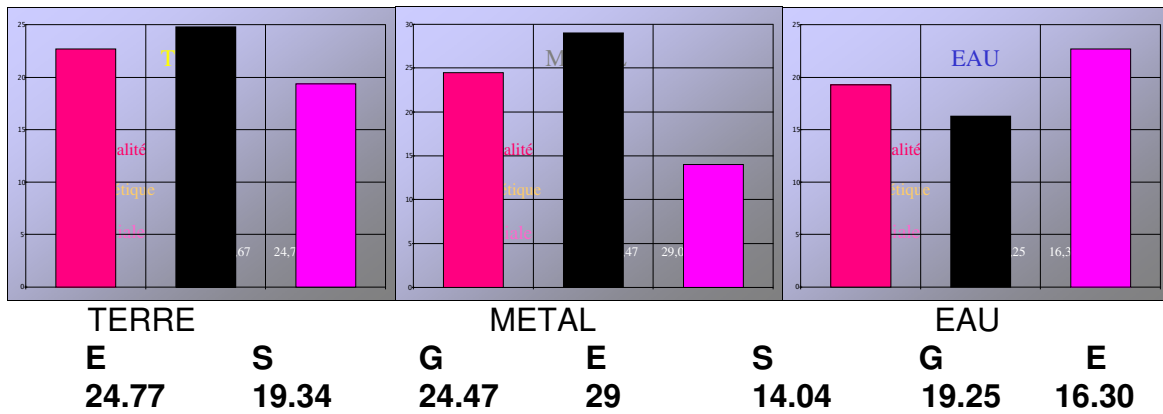
B F T M E

Ces chiffres sont des pourcentages. Ils correspondent aux émergences des éléments et comme nous comptons cinq éléments, la moyenne se situe à 20 %. Deux enseignements à tirer :

- 11 - La synthèse énergétique amplifie la globalité et reflète une idée correcte de l'état du patient.
- 12 - La synthèse spatiale s'inverse par rapport à la synthèse énergétique.

2 – ELEMENT PAR ELEMENT





Le Bois est relativement équilibré dans sa globalité (19.71) et un peu minimisé dans l'énergétique (18.36). Par contre, en spatial, il est en fragilité (32.12)

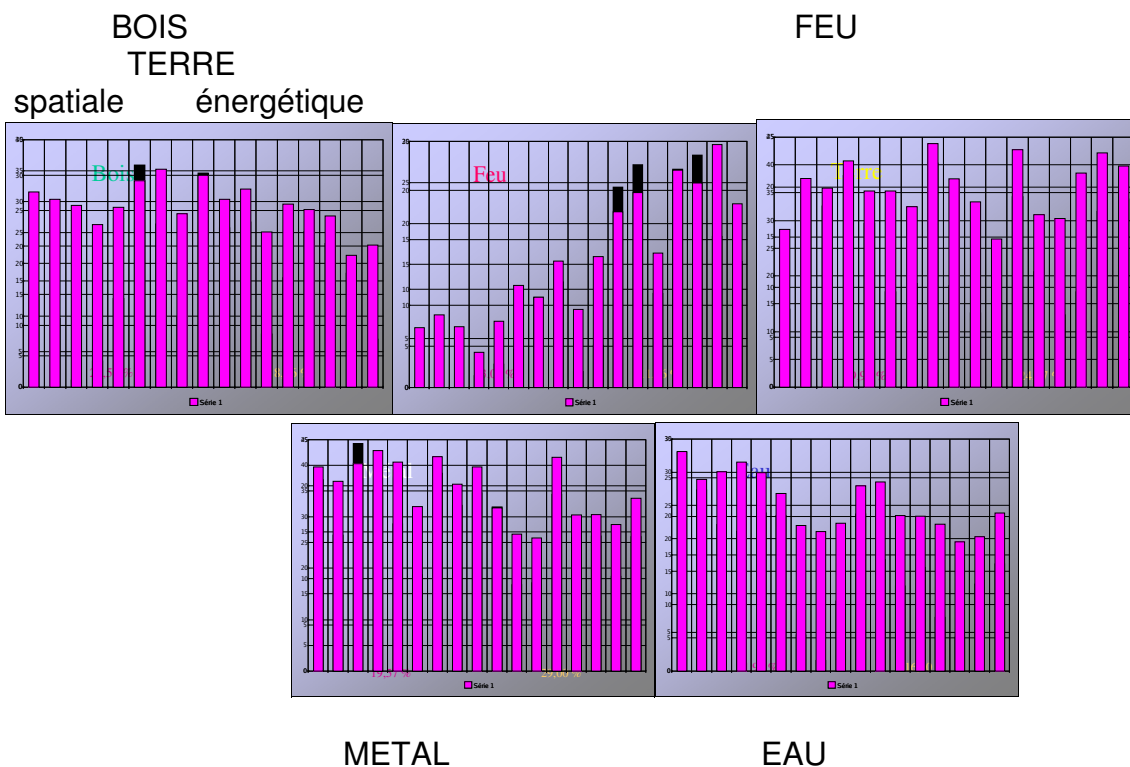
Le Feu est somme toute équilibré (13.90 – 11.96 – 11.77)

La Terre voit son équilibre global (22.67) amplifié en énergétique (24.77) et minimisé en spatial (19.34)

Le Métal est fragilisé en globalité (24.47), amplifié en énergétique (29) et minimisé grandement en spatial (14.04)

L'Eau est relativement équilibré en globalité (19.25), minimisé en énergétique (16.30) et augmenté en spatial (22.72).

3- MOIS PAR MOIS



Il existe des cycles pour les cinq éléments.

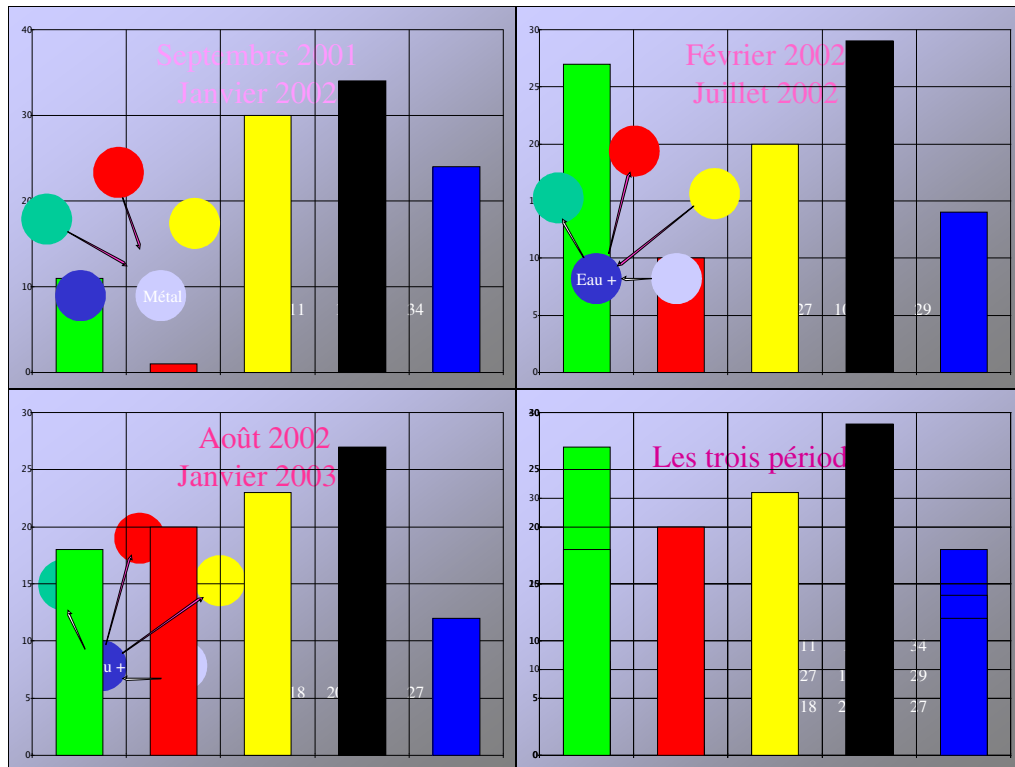
4 - SAISON PAR SAISON EN SYNTHÈSE ÉNERGÉTIQUE

Trois saisons

septembre 2001 – janvier 2002

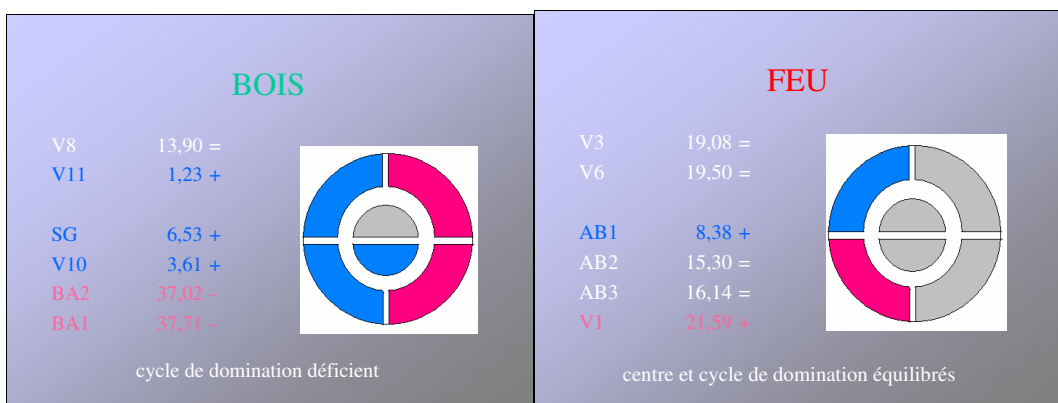
février 2002 - juillet 2002

août 2002 – janvier 2003



L'élément en année négative est fragile alors qu'il est fort en année positive

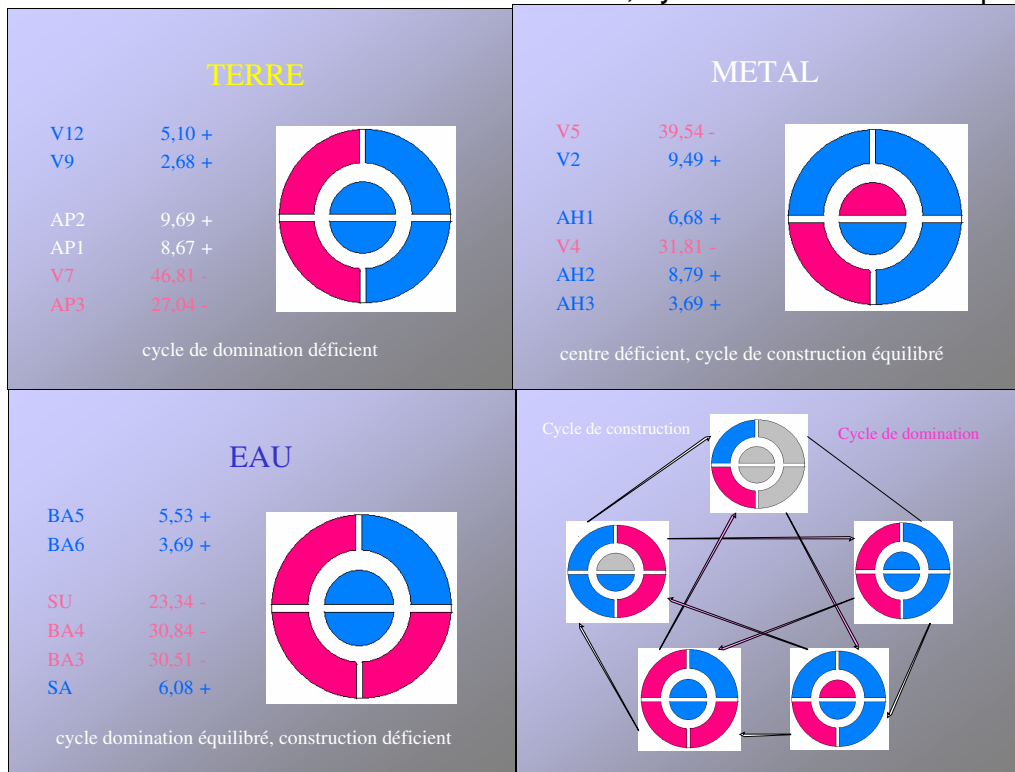
5 - ANALYSE DES ÉLÉMENTS



BOIS
Cycle domination déficient

FEU
centre et cycle domination équilibrés

TERRE Cycle de domination déficient **MÉTAL** centre déficient, cycle de construction équilibré



EAU
cycle de domination équilibré,
cycle de construction déficient

Les composants du cycle de construction sont majoritairement forts (6 1 3)
au contraire de ceux du cycle de domination (3 1 6)
l'atteinte de l'organe (centre) affaiblit l'élément.

6 - QUELQUES EXEMPLES EN SYNTHÈSE SPATIALE

